

羅麗芬控股股份有限公司  
LUOLIH-FENHOLDINGCO.,LTD.  
2025 年風險管理政策運作情形

一、前言

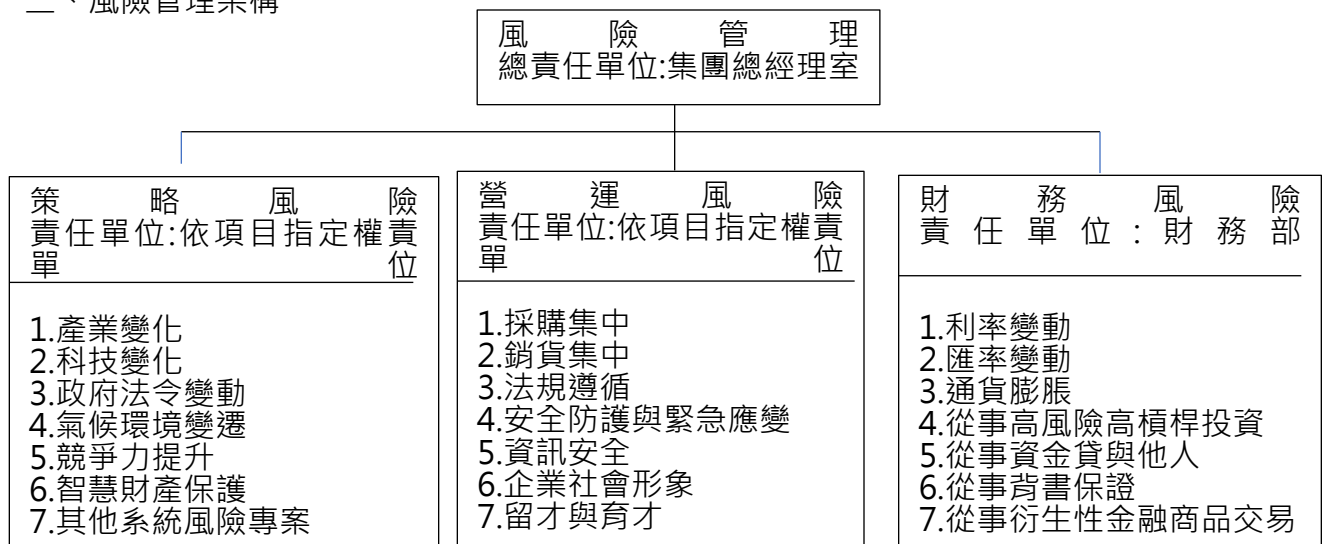
中國大陸在中美貿易競爭下，整體經濟環境及房地產仍然低迷，導致終端消費市場消費意願降低，拉貨速度較預期緩慢，營收成長未如預期，但本公司仍保持營收成長以及持續獲利。並且以深厚的研發實力（截至目前已取得 66 項專利，其中包含 26 項發明專利），致力於上游原料端供應及醫美專用醫材的開發。

為持續強化公司治理、健全風險管理作業，未來也將持續由集團總經理室帶領評估有關環境、社會及公司治理預期對投資人及其他利害關係人產生重大影響之項目風險並制定因應措施。

二、風險管理範疇

有關環境、社會及公司治理預期對投資人及其他利害關係人產生重大影響之項目或議題，本公司由集團總經理室帶領評估有關項目之風險並制定因應措施，本公司內部建有訊息通報與佈達系統，可確保相關因應策略確實佈達，並及時掌握落實情形，視影響情況於必要時組織相關人員成立專項處理小組，擬定應變策略與措施推行。

三、風險管理架構



四、風險管理政策運作情形

(一)策略風險

1.產業變化

消費降級的影響下，除了完整佈局現有三大銷售通路外，本公司在兩岸同時推出的電商全新同名保養品牌「LUO LIH FEN」，建立第四大銷售通路—「電

商通路」。從原來較為封閉的 B 端銷售通路，直接面對消費者之 C 端通路，持續拓展本公司市場佔有率。

## 2.科技變化

本公司隨時注意時下新興科技對產業的影響與變化，關注所處行業相關技術更新與提升，並掌握最新市場資訊，評估其對公司營運所帶來之影響，最近年度及截至報告日止，科技改變對公司財務業務並無重大影響之情事。

## 3.政府法令變動

本公司註冊地為英屬開曼群島，開曼群島以金融服務為主要經濟活動，經濟開放無外匯管制，政經情勢穩定。本公司主要營運地為中國大陸，本公司各項業務之執行均依照所在國家地區重要政策及法令規定辦理，並隨時注意其重要政策發展趨勢及法律變動之訊息，如有變動事項則向律師、會計師等相關單位諮詢，或委託其評估並規劃因應措施，以及時因應市場環境變化並採取適當之因應對策。最近年度及截至報告日止，並未有上述地區重要政策及法律變動而使公司財務業務有重大影響情事。

## 4.氣候環境變遷

本公司配合各子公司所在地政府政策制定環保相關管理政策，並落實各項環保整治作業。本公司主營保養品研發、生產與銷售，本公司之經理人每年評估氣候變遷暨地球暖化對市場趨勢影響，以及在新品配方與包材上尋求符合減少能源消耗或具環保效益的成分與材料，考量所處行業樣態，公司在日常運營與產品製程中落實環保政策之推行，包含用水量的把控、產品容器與包材盡可能選用符合環保效益之材質、在生產過程產生之廢棄物與合規廠商以符合環保規範的方式進行安全處置。此外，公司積極宣導節能減碳，經過過去期間不定期節能宣導，旗下各品牌已能自主性推動化妝品空瓶回收或再利用活動，員工已能做到將隨手關燈節能等行動，永續經營環保意識已融入本公司企業文化。

## 5.競爭力提升

專業線化妝保養品因技術門檻較高而擁有較佳之利潤，同時也吸引企業或合法程度較低之廠家加入此行業之競爭，中國大陸專業線品牌不下 5 萬個，生產廠家逾萬家，而全大陸地區專業美容院則約為 170 萬家，平均每一廠家商品最終能在 300 家美容院內銷售已屬中上，亦造成小規模廠商在價格折扣、配贈上競爭，顯示市場百家爭鳴之況。本公司著重於原料端的開發生產，已完成備案自主開發原料，將持續研發立項。原料提取車間及生物發酵車間已建成，持續增加自行生產提取原料，可產生產品差異化及降低成本。

## 6.智慧財產保護

本公司品牌商標、研發專利等智慧財產皆註冊在案，並由專責單位列管維護，

然隨著公司持續經營與擴展，本公司品牌與產品於市場上存在著被仿冒及被惡意攻擊之風險，將影響本公司品牌形象及利益，對公司將造成一定負面之影響。

本公司成立專業打假仿冒產品團隊，將追究仿冒者刑責，進而有助於降低產品被仿冒以及品牌形象受損之風險。如經發現公司品牌形象等權益受到侵犯或聲譽遭受惡意抵毀，公司將選擇依照法律途徑進行維護，智慧財產維權工程可能耗費本公司一定之財力、物力及人力，然而截至最近年度及報告日止，並無因智慧財產維權造成公司財務業務 重大影響之情事。

## 7. 其他系統性風險專案

中國大陸在中美貿易競爭下，整體經濟環境及房地產仍然低迷，導致終端消費市場消費意願降低，拉貨速度較預期緩慢，營收成長未如預期，但本公司仍保持營收成長以及持續獲利。並且以深厚的研發實力（截至目前已取得 66 項專利，其中包含 26 項發明專利），致力於上游原料端供應及醫美專用醫材的開發。

## （二）營運風險

### 1. 採購集中

本公司進貨對象依原料來源及性質而分散，最近二年度對各供應商之進貨比重均未達到 30%，整體進貨並無集中於單一供應商之情形，故無進貨集中之問題。

### 2. 銷貨集中

本公司主要營運模式係透過設立區域性經銷商，由經銷商將產品提供給終端美容院，再由終端美容院銷售給個人消費者。經銷商銷貨金額占銷貨總金額均未達 10%，故無銷貨集中之風險。

### 3. 法規遵循

本公司遵循相關法令規定運營，公司最近二年度及截至報告日止並無已判決確定或目前尚在繫屬中之訴訟、非訟或行政爭訟事件，且本公司董事與經理人奉公守法，公司董事、總經理、實質負責人、持股比例超過百分之十之大股東及從屬公司，最近二年度及截至報告日止並無已判決確定或目前尚在繫屬中之訴訟、非訟或行政爭訟事件。

### 4. 安全防護與緊急應變

本公司注重職場環境健康安全，各據點均設有明顯的消防及安全逃生路線，定期檢測消防設施，緊急應變確切落實並定期辦理緊急應變演習，定點配置日常醫藥及急救用品，不定期宣導安全及健康注意事項，工作環境符合 ISO45001 職業健康安全管理體系認證，相信能有效降低安全防護與緊急應變風險造成損失之可能性。

## 5. 資訊安全

對於國際金融科技發展下，企業所面臨之資安風險日益增加，本公司建立了一套完整的網路及電腦安全防護系統，以控管或維持公司的製造營運及會計等重要企業運作的功能，公司電腦安裝病毒防護軟體，及時隔絕與排除病毒感染與擴散，各項重要資料、檔案皆定期資料備份。此外，公司導入保密軟件防範內部商業資訊外流，最近年度及報告日止，並無資訊安全事件造成公司財務業務重大影響之情事。

## 6. 企業社會形象

本公司秉持誠實、信賴、永續經營理念，自成立以來專注於本業經營，建立友善工作環境，給與員工溝通關懷，提供品質穩定之產品與服務，注重顧客隱私，推行環境保護教育與管理，不定期社區回饋，遵守相關法令規定，公司與所有的利害關係人建立透明、有效的多向溝通管道，持續維持優良企業社會形象，最近年度及截至報告日止並無企業形象改變造成企業危機管理之情事。

## 7. 留才與育才

美容導師是公司維繫客戶的關鍵，除需要不斷學習新知、技術、產品功效、嫻熟護理手法和設備的使用，更必需具備銷售技能、實地深入各地區終端美容院向美容院長、美容師等人員推廣公司的產品，內涵甚至公司的形象及精神，終端美容院之美容師則是面對消費者之第一線人員，為消費者推薦產品以及提供護理之服務，然由於兩者皆屬於高工時且耗費體力之行業，使從業人員流動率較高。

本公司除與遼東學院合作贊助設立羅麗芬形象健康管理學院、與黑龍江中醫藥大學佳木斯學院簽訂協議建立產學合作外，於組織架構下成立「美業學院」，建立完備之教育訓練機制，每年透過線上與線下提供產業、產品、技術、經營等涵蓋美業運營所需技能之系統化培訓，為美容導師、終端美容院院長及美容師提供提昇專業知識、經營管理能力、護理手法等核心能力課程，並持續提供員工完善的職工福利及升遷制度，與良好之工作環境，以留住優秀人才降低流動率。

### (三)財務風險

#### 1.利率變動

單位：新臺幣仟元；%

年度 項目	2023 年度		2024 年度		2025 年第三季	
	金額	佔銷售淨額比率	金額	佔銷售淨額比率	金額	佔銷售淨額比率
利息收入	19,125	1.97	20,279	1.80	16,196	1.90
利息支出	2,937	0.30	1,690	0.15	1,093	0.13

本公司最近二年度利息收入與利息支出占當年度營業收入淨額比重甚低，故市場利率變動上未對本公司財務業務狀況造成重大影響。

本公司之資金規劃以保守穩健為原則，營運資金配置首重安全性，閒置資金以保本型金融商品、定期存款及活期性存款為主，利息收入比重不高。惟本公司與金融機構仍維持良好往來關係，未來如有資金需求可爭取有利之融資條件，另外本公司財務單位平日即密切注意經濟發展情勢，必要時將可採取因應措施。

#### 2.匯率變動

單位：新臺幣仟元；%

年度 項目	2023 年度	2024 年度	2025 年第三季
兌換利益(損失)	3,383	(975)	2,031
占營業收入比例	0.35	(0.09)	0.24

本公司最近二年度兌換損失占營業收入淨額比重甚低。本公司收款幣別主要以人民幣與台幣為主，各項費用與購料款支付主要亦以人民幣與台幣為主，收款及付款可相抵而達到自然避險效果，以降低兌換需求，應可將匯率波動影響降至最低。

#### 3. 通貨膨脹

在全球經濟環境變化快速下，本公司截至報告日止尚未因上述之通貨膨脹或緊縮之危機而產生對損益之重大影響情事。未來本公司將持續與供應商及下游客戶保持密切良好關係，並隨時注意市場價格之波動，適時調整採購策略及銷售報價，降低通貨膨脹變動對本公司損益之影響。

#### 4. 從事高風險、高槓桿投資

本公司基於穩健原則及務實之經營理念，專注於本公司事業之經營，並未從事高風險、高槓桿投資與交易。

#### 5. 從事資金貸與他人

本公司及子公司從事資金貸與他人情形如下：

日期:2025 年 12 月 31 日; 單位:新台幣仟元

編號	貸出資金之公司	貸與對象	累計至本月止最高餘額	期末餘額	實際動支金額	利率區間	有短期融通資金必要之原因	提列備抵呆帳金額	擔保品	對個別對象資金貸與限額	資金貸與總限額
1	嘉文麗(福建)化妝品有限公司	麗瑞嘉生技股份有限公司	68,595	66,570	66,570	1.5%	營運周轉	0	無	574,820	574,820
1	嘉文麗(福建)化妝品有限公司	麗瑞嘉生技股份有限公司	66,570	66,570	0	1.2%	營運周轉	0	無	574,820	574,820

#### 6. 從事背書保證

本公司及子公司背書保證情形如下：

日期:2025 年 12 月 31 日; 單位:新台幣仟元

編號	背書保證者公司名稱	被背書保證對象公司名稱	對單一企業背書保證之限額	累計至本月止最高餘額	期末背書保證餘額	實際動支金額	以財產擔保之背書保證金額	累計背書保證金額佔最近期財務報表淨值之比率	背書保證最高限額
0	羅麗芬控股股份有限公司	麗瑞嘉生技股份有限公司	326,377	37,554	29,095	29,095	0	1.78%	815,942
0	羅麗芬控股股份有限公司	麗瑞嘉生技股份有限公司	326,377	80,000	0	0	0	2.45%	815,942
0	羅麗芬控股股份有限公司	麗瑞嘉生技股份有限公司	326,377	70,000	70,000	0	0	4.29%	815,942
0	羅麗芬控股股份有限公司	麗瑞嘉生技股份有限公司	326,377	40,000	40,000	0	0	2.45%	815,942

#### 7. 從事衍生性金融商品交易

本公司未有衍生性金融商品之交易，未來若有購入衍生性金融商品將依本公司取得或處分資產處理程序辦理。